

**ЎЗБЕКИСТОН РЕСПУБЛИКАСИ ҚИШЛОҚ ХЎЖАЛИГИ  
ВАЗИРЛИГИ**

**ҚИШЛОҚ ХЎЖАЛИГИДА БИЛИМ ВА ИННОВАЦИЯЛАР  
МИЛЛИЙ МАРКАЗИНИНГ ҚОРАҚАЛПОҒИСТОН РЕСПУБЛИКАСИ  
АГРОХИЗМАТЛАР МАРКАЗИ**

**ҚИШЛОҚ ХЎЖАЛИГИНИ МЕХАНИЗАЦИЯЛАШ  
ИЛМИЙ-ТАДҚИҚОТ ИНСТИТУТИ**

**ВЎЗА ҚАТОР ОРАЛАРИГА ИШЛОВ БЕРИШ МАШИНАЛАРИДАН  
САМАРАЛИ ФОЙДАЛАНИШ БЎЙИЧА**

*ТАВСИЯЛАР*



**AKIS**

**QISHLOQ XO'JALIGIDA BILIM VA  
INNOVATSIYALAR MILLIY MARKAZI**

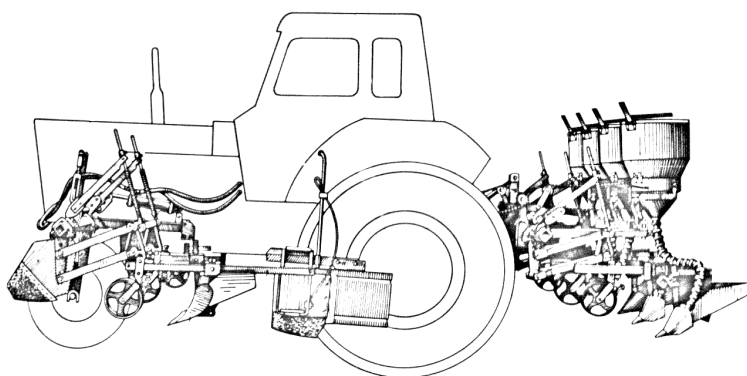
**Нукус – 2023 йил**

## Ѓўза қатор ораларига ишлов бериш машиналари

Пахтадан юқори ҳосил олишга қаратилган агротехник тадбирлар ичида ғўза қатор ораларига ишлов бериш жуда муҳим ўрин тўтади. Чунки қатор ораларига ишлов бериш 4-5 ой давом этади.

Қатор ораларига ишлов беришнинг вазифалари бегона ўтларни йўқотиш, қатқалоқни бартараф этиш, тупроқнинг юқори қатламларидаги намликни сақлаб туриш ҳамда тупроққа ўғит солишдан иборатдир. Бунда ғўзанинг яхши ўсиши ва ривожланиши учун қўлай шароитлар яратилади, тупроқдаги озуқа моддалари яхшироқ ўзлаштирилади ва кучатларнинг касалланиш хавфи камаяди.

Ѓўза қатор ораларига ишлов беришда КРХ-4, КРТ-4, КРХ-3.6 ва КХУ-4 чопиқ культиваторлари қўлланилади.



1-расм. КХУ-4 русмли универсал культиватор-озиклантиргич

### Культиваторларнинг техник тавсифномалари

Кўрсаткичлар	КРХ-4	КРХ-3,6	КРТ-4	КХУ-4
Агрегатланадиган трактор	Т-28Х4М	Т-28Х4М	МТЗ-80Х	Т-28Х4М МТЗ-80Х
Қатор оралари кенглиги, см	60	90	90	60, 90
Қамров кенглиги, м:				
-60 см қатор оралари учун	2,4	-	-	2,4
-90 см қатор оралари учун	-	3,6	3,6	3,6
Иш унуми, га/соат:				
-60 см қатор оралари учун	0,82	-	-	0,82
-90 см қатор оралари учун	-	1,29	1,65	1,29
				Т-28Х4М билан 1,65 МТЗ-80Х билан
Ишлов бериладиган қаторлар сони	4	4	4	4
Масса, кг:				
-60 см қатор оралари учун	1280	-	-	1352
-90 см қатор оралари учун	-	1650	1750	1552

### Культивация сифатига қўйиладиган агротехник талаблар:

- ишчи органларни чуқурлиги бўйича нотекислиги, кўпи билан  $\pm 1$  см;
- химоя зонаси кенглиги бўйича нотекислиги, кўпи билан  $\pm 2$  см;
- ғўза кучатларининг шикостланиши, кўпи билан 1%.

### **Ишчи органларни жойлаштириш**

Қатор ораларига сифатли ишлов бериш учун ишчи органларни тўғри танлаб олиш ва жойлаштириш керак.

Бегона ўтларни йўқотиш ва химоя зонасини юмшатиб кетиш (одатда 1- ва 2-чопик) учун такомиллаштирилган ротацион юлдузчалар пичоқлар билан биргаликда ва чуқурюмшатгич ёки ўқсимон панжалар ўрнатиш керак.

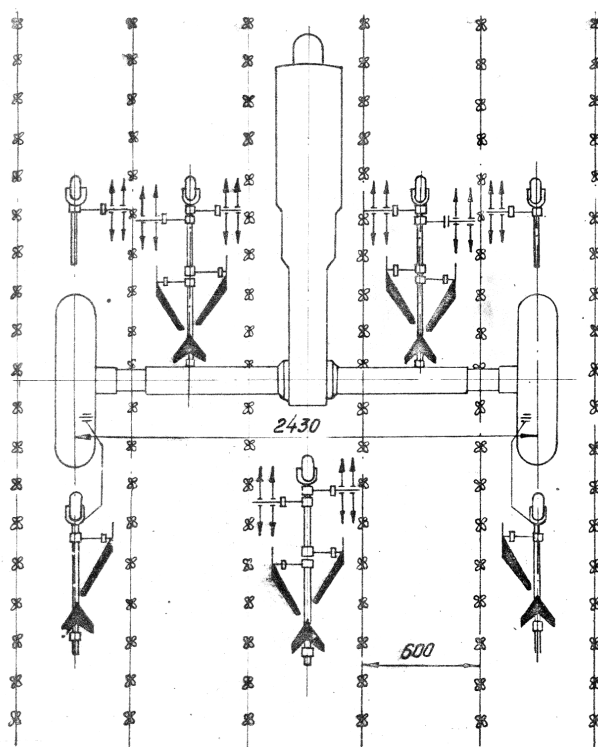
60 см қатор ораларига ишлов бериш учун ҳар бир қатор оралигига икки жуфт такомиллаштирилган ротацион юлдузчалар, иккита 165 см қамровли пичоқ ва битта чуқурюмшатгич ёки ўқсимон панжа, ёндош (четки) қатор оралигига эса биттадан жуфтлаштирилган юлдузча, пичоқ ва чуқурюмшатгич ёки ўқсимон панжа жойлаштирилади (2-расм). Бундан ташқари тракторнинг етакчи ғилдираклари олдида биттадан чуқурюмшатгич ёки ўқсимон панжа ўрнатилиб, культиваторга жами 24 та ишчи орган жойлаштирилади.

Кўчатларни зарарламаслик ва тупроқни сифатли юмшатишни таъминлаш учун ишчи органларнинг юриш чуқурлиги ҳамда кўчатлардан четланиш масофалари (химоя зоналари)ни тўғри созлашга қатъий эътибор қаратиш лозим.

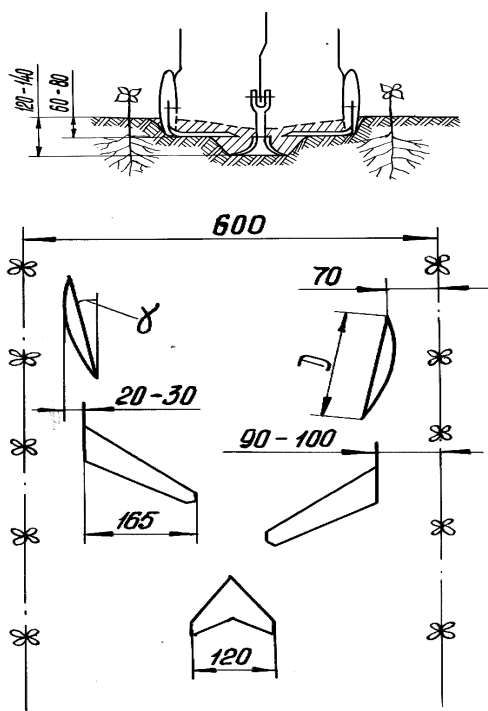
Такомиллаштирилган ротацион юлдузчалар культиватор секциясида шундай жойлаштирилиши керакки, бунда четки юлдузча кўчатлар қатори ўқидан 4-5 см масофада юриб, 3-5 см чуқурликда ишлов берсин, пичоқлар кўчатлар қатори ўқидан 10-12 см узоқликда 6-8 см, чуқурюмшатгич ёки ўқсимон панжа эса қатор ўртасида 12-14 см чуқурликда ишлов берадиган бўлсин.

90 см қатор ораларига ишлов бериш учун ҳар бир қатор оралигига икки жуфт такомиллаштирилган ротацион юлдузчалар, тўртта пичоқ ва битта чуқурюмшатгич ёки ўқсимон панжа, ёндош қатор оралигига эса битта жуфтлаштирилган юлдузча, иккита пичоқ ва чуқурюмшатгич ёки ўқсимон панжа жойлаштирилади. Тракторнинг етакчи ғилдираклари олдида биттадан чуқурюмшатгич ёки ўқсимон панжа ўрнатилиб, культиваторга жами 36 та ишчи орган тақланади.

Такомиллаштирилган ротацион юлдузчалар бу ҳолда ҳам кўчатлар қатори ўқидан 4-5 см масофада 3-5 см чуқурликда ишлов берадиган қилиб ўрнатилади. Пичоқлар қатор ўртасига қараб чуқурлашиб борадиган қилиб ўрнатилади. Бунда кўчатларга яқинроқ жойлашган биринчи жуфт пичоқлар 6-8 см, қатор ўртасига яқинроқ жойлашган иккинчи жуфт пичоқлар 8-10 см чуқурликга, чуқурюмшатгич ёки ўқсимон панжа эса қатор ўртасига 14-16 см чуқурликка ўрнатилади.



2-расм. Дастлабки чопик учун ишчи органларни жойлаштириш схемаси



3-расм. 60 см қатор оралиғида бегона ўтларни йўқотиш учун пичоқ ва чуқурюмшатгич панжа билан биргаликда юмшатгич лаппакларни жойлаштириш схемаси

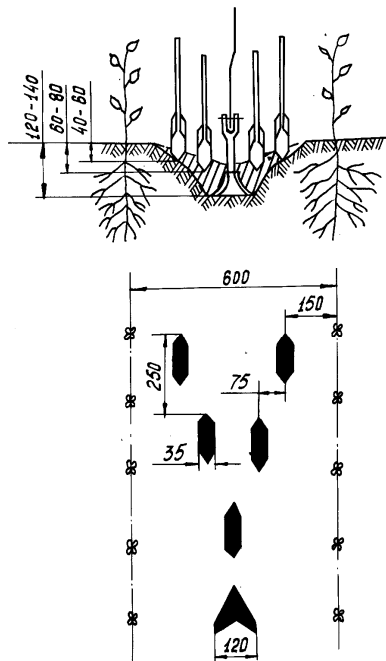
Тупроғи зичлашиб кетган далаларда пичоқлар орқасидан қўшимча равишда юмшатгич панжалар ўрнатилади.

Тупроқнинг механик таркиби оғир бўлган, ўсимлик қолдиқлари ва бегона ўтлар кўп бўлган далаларда такомиллаштирилган ротацион юлдузчалар ўрнига лаппакли юмшатгичлардан фойдаланиш мақсадга мувофиқ бўлади (3-

расм). Бунда лаппакларни кўчатлар қатори ўқидан 6-8 см узокликда, 5-6 см чуқурликга ишлов берадиган қилиб ўрнатиш керак бўлади. Бошқа ишчи органлар комплекти ва уларни жойлаштириш ўлчамлари ўзгармайди.

Вегетацион суғоришлардан кейин қатор ораларига ишлов бериш юмшатгич ёрдамида амалга оширилади.

60 см қатор ораларига ишлов бериш учун ҳар бир қатор оралигига бешта юмшатгич панжа ва битта чуқурюмшатгич панжа ўрнатиш тавсия этилади (8.4-расм).



4-расм. 60 см қатор оралигида юмшатгич панжаларни жойлаштириш схемаси

Бунда ғўза тупларига яқин жойлашган биринчи жуфт юмшатгич панжалар кўчатлар қатори ўқидан 12-15 см узокликда 4-6 см чуқурликка, иккинчи жуфт панжалар ва қатор оралиги ўртасида жойлашган панжа 6-8 см, чуқурюмшатгич панжа эса 12-14 см чуқурликка созланади.

Ёндош қатор оралигига учта юмшатгич ва битта чуқурюмшатгич панжа ўрнатилади.

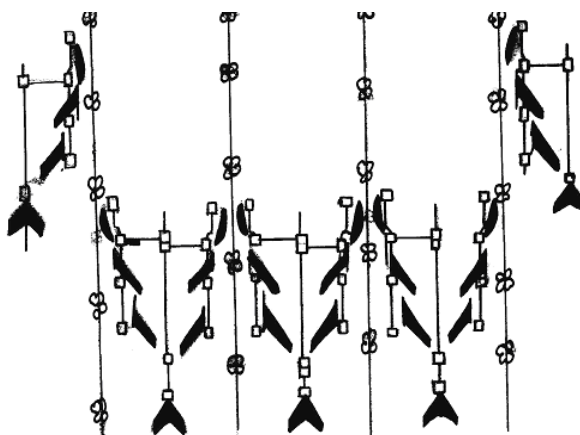
90 см қатор оралигида ишлов бериш учун ҳар бир ораликка еттита юмшатгич ва битта чуқурюмшатгич панжа ўрнатилади. Биринчи ва иккинчи жуфт панжаларни 60 см қатор оралигидаги каби ҳимоя зонаси ва чуқурликка ўрнатиш, учинчи жуфт ва марказий панжаларни 8-10 см, чуқурюмшатгич панжани эса 14-16 см ўрнатиш керак. Ишчи органларни жойлаштириш схемаси 5-расмда кўрсатилган.

Суғориш ариқларини очиш билан бир вақтда ўғит солиш учун культиваторга ўғит сошниклари ва ариқочгичлар ўрнатилади. Қатор оралиги 60 см бўлган далаларда ўғит сошниклари кўчатлар қатор ўқидан 15-18 см масофада, 12-14 см чуқурликка созлаб ўрнатилади. Иккинчи ўғитлашда масофа 18-20 см гача оширилади. Сўнгги ўғитлаш комбинациялашган ишчи органлар ёрдамида қатор оралигининг ўртасида амалга оширилади. 90 см

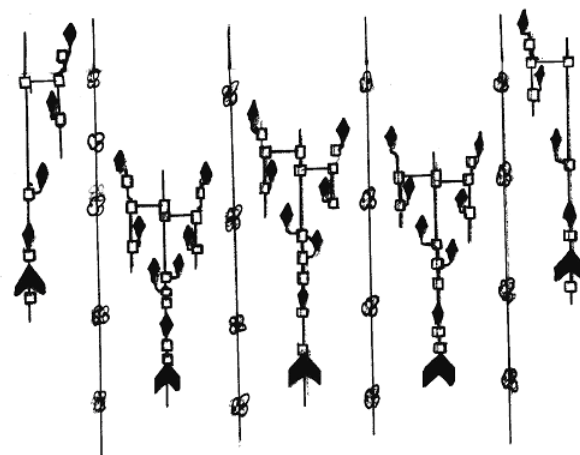
қатор оралиқларида биринчи ўғитлашда сошниклар кўчатлар қатори ўқидан 15-18 см, иккинчи ўғитлашда – 20-22 см ва учинчи ўғитлашда – 28-30 см масофада жойлаштирилади. Сошникларнинг юриш чуқурлиги биринчи ўғитлашда 12 см, кейингиларида – 14 см ни ташкил этади.

Таъмирдан чиққан культиваторларни мавсумда унумли ишлатиш учун 8 турдаги ишчи органлар билан тўла жиҳозлаб қўйиш керак. 60 см ли қатор ораларида ишлаш учун тайёрланган культиваторлар учун жами 68 дона, 90 см қатор оралари учун 84 дона ишчи органлар керак бўлади.

Культиваторнинг ишчи органларини сошлаб ўрнатиш учун экиш ва химоя зоналари чизиклари чизилган махсус майдончадан фойдаланилади. Агар бундай майдонча бўлмаса, иккита рейка ва иплардан фойдаланиш мумкин. Бунинг учун чопиқ агрегати текис горизонтал майдончага қўйилади. Агрегатнинг олди ва орқасига ўрнатилган рейкалар орасига 8.6-расмда кўрсатилганидек химоя зоналари чегараларидан иплар тортилади.



а)



б)

5-расм. 90 см қатор оралиқларидаги культиваторнинг ишчи органларни жойлаштириш схемаси:

- а) бегона ўтларни йўқотиш учун;
- б) тупроқни юмшатиш учун.

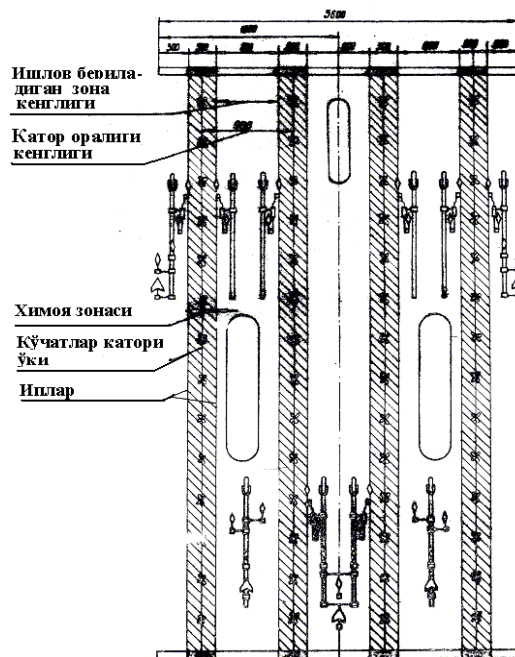
## Чопиқ культиваторлари жиҳозланадиган ишчи органлар номи ва сони

Ишчи органлар номи ва модели	Ишчи органлар сони, дона	
	60 см қатор оралари учун	90 см қатор оралари учун
1.Такомиллаштирилган ротацион юлдузча: ўнг чап	4 4	4 4
2.Юмшатгич лаппак (КМХ-81)	8	8
3.165 мм. пичоқлар ўнг (НКУ-46) чап (НКУ-47)	4 4	8 8
4.Чуқурюмшатгич панжа (КМХ-570)	7	7
5.Ўқсимон панжа	7	7
6.Юмшатгич панжа (КМХ-540)	21	29
7.Ўғит сошниги (КМХ-62 А)	4	4
8.Ариқочгич (КХУ-21.000)	5	5
<b>Жами:</b>	<b>68</b>	<b>84</b>

Ишчи органларни керакли чуқурликда юрадиган қилиб сошлаш учун культиватор секцияларининг таянч ғилдираклари тагига тахтачалар қўйилади. Бу тахтачаларнинг қалинлиги керакли ишлов бериш чуқурлигидан 1-2 см кам бўлиши керак (ғилдиракларнинг тупроққа ботиш чуқурлиги). Ишчи органларни жойлаштиришдан аввал барча секцияларнинг штангалари горизонтал ҳолга келтирилади.

Шундан сўнг ишчи органларни культиватор секцияларига ўрнатиш ва маҳкамлашга киришилади. Ишчи органлар маҳкамланганда пичоқ, ўқсимон ва чуқурюмшатгич панжаларнинг қирқувчи қирралари майдонча юзасига тўлиқ тегиб туриши, юмшатгич панжалар эса тумшуғи билан таяниб туриши керак. Тўғри ўрнатилган пичоқларнинг горизонтал полкаси ва ўқсимон панжанинг тумшуғи майдон юзаси билан  $12-18^{\circ}$ , чуқурюмшатгич ва юмшатгич панжаларнинг тумшуқлари эса  $35-40^{\circ}$  бурчак ҳосил қилиши керак. Барча ишчи органларнинг қирралари ўткир бўлиши лозим.

Ишчи органларнинг юриш чуқурликлари ва ғўза тупларига нисбатан жойлашишлари далада назорат юриш йўли билан узил-кесил созланади.



6-расм. Ишчи органларни ип бўйича созлаш усули

### Культиваторларни созлаш

Ишчи органларни ишлов берилаётган қатор кенглиги бўйича созлаш учун улар кўндаланг тутқич бўйлаб кўндалангига ва қулфлар ёрдамида стойкалар билан тик йўналишда сурилади. Стойкаларнинг букилганлиги ҳисобига уларни у ёки бу томонга қаратиб, тегишли жойга ўрнатиш мумкин.

Юмшатгич, чуқурюмшатгич ва ўқсимон панжаларнинг тупроққа кириш бурчагини ўзгартириш учун химояловчи шплинтлар сошникдаги тешикларнинг тегишлисига ўтказилиши керак, пичоқларда эса унинг болтлари бошқа тешикка ўтказиб маҳкамланади.

Грядилларни босиб турувчи пружиналар юмшоқ тупроқларда ишлаганда бўшатиброқ қўйилса, зич тупроқларда ишлаганда қисиб қўйилади. Ишчи органлар дала рельефини яхши такрорлаб бориши учун грядил поводогининг юқориги стопор ҳалқаси шундай маҳкамланиши керакки, ишчи органлар иш ҳолатида бўлганида ҳалқа тебратма учидан 50-75 мм юқорида туриши керак.

Секцияларнинг штангалари параллелограмм механизмининг қисмлари узунлигини ўзгартириш ёки стопор болтлари ёрдамида горизонтал ҳолатга келтирилади.

Ўғит солиш меъёри қуйидагича созланади. Ўғитлагичлардаги шкалалардан фойдаланиб барча аппараталар тахминан бир хил меъёрга қўйилади (тирқиш катталиги бир хил созланади). Кейин ўғитўтказгичлар олиб қўйилиб, аппаратлар тагига қопчалар осиб қўйилади ва агрегат 100 м масофани босиб ўтади (ёки ғилдираклар кўтариб қўйилиб, турган жойида айлантрилади). Қопчаларга тушган ўғит миқдори тарозида тортилгач, ўғитлар меъёри қуйидаги формула ёрдамида аниқланади:

$$A = \frac{a \cdot 10000}{B \cdot e}, \quad \text{кг/га}$$

бу ерда  $a$  – барча аппаратлар сепган ўғит миқдори, кг;  
 $B$  – агрегатнинг қамров кенглиги, м;  
 $e$  – агрегатнинг босиб ўтган йўли, м.

Ҳисобланган меъёр талаб қилинаётган ўғитлаш меъёри билан таққосланади. Агарда фарқ 8% дан ортиқ бўлса, аппаратларнинг тирқишлари кенглиги ўзгартирилади ва тегишли меъёрга эришилгунча ўлчовлар такрорланади.

Далага чиқишдан аввал грядилларни кўтариб-тушириш механизмининг ишлаши, рул механизми ва тормозларнинг ҳолати текширилади, культиваторни мойлаш амалга оширилади.

Трактор рули люфтининг меъёрдан ортиқ бўлишига, тормозларнинг бўш ишлашига, мой оқишига, филдиракларда обтекательларнинг бўлмаслигига йўл қўйилмайди. Грядилларнинг кўндаланг йўналишда ҳар икки томонга оғиши 15-20 мм.дан ошмаслиги керак.

### **Культиваторларни ишлатиш тартиби**

Қатор ораларига ишлов беришда культиватор экиш агрегатининг изидан юриши ва унинг ҳаракат схемасини такрорлаши керак. Культиваторнинг четки ишчи органлари ёндош қатор ораларида юриши лозим.

Культиваторнинг биринчи юриши одатда паст тезликда амалга оширилади ва ишчи органларнинг иши кузатиб борилади. Эгат охирида ишчи органлар транспорт ҳолатига кўтарилади. Тракторнинг бир филдираги тормозланиб, шундай буриладики, четки ишчи органлар ишлов бериб келинган ёндош қатор ораларига тушиши керак.

Биринчи ўтишда ҳар бир қатор ораларига ишлов бериш чуқурлиги ва ҳимоя зоналари кенглиги ўлчаб кўрилади. Бегона ўтларнинг қирқилиши, ғўза кўчатларининг зарарланиши кўз билан баҳоланади. Ишчи органларнинг юриш чуқурлиги ва ҳимоя зонаси кенглиги ўрнатилган ўлчамлардан кўпи билан, мос равишда  $\pm 1$  см ва  $\pm 2$  см фарқ қилиши мумкин. Фарқ каттарок бўлган тақдирда кўшимча сошлаш амалга оширилади. Ишлов берилган кенгликда бегона ўтлар тўлиқ қирқилган бўлиши, ғўза кўчатларининг зарарланиши 1% дан ошмаслиги лозим.

Суғориш ариқлари қатор ораларининг қоқ ўртасига тўғри тушиши ва барча қаторларда бир хил чуқурликда олиниши керак. Акс ҳолда кейинги култивация вақтида агрегатни тўғри бошқариши қийин бўлади ва кўчатлар кўп зарарланади.

### **Ғўзани вегетация даврида маъданли ва маҳаллий ўғитлар билан озиқлантириш**

Ғўзанин ёш ниҳолларини маъданли ўғитлар билан озиқлантириш унинг шоналаш, гуллаши ҳамда кусак туғишини жадаллаштиради.

Ѓўзаларни озиклантиришда КРХ-4 (қатор оралиғи 60 см) ва КРХ-3,6 (қатор оралиғи 90 см) ҳамда универсал культиватор КХУ-4 (қатор оралиғи 60 ва 90 см) культиватор-озиклантиргичдан фойдаланилади (8.7-расм).

### **Машина иш сифатига қўйиладиган агротехник талаблар:**

- культиваторнинг ўғит сепиш аппарати ҳамма турдаги минерал ўғитларни – суперфосфатни гектарига 100-300 кг, аммофосни 40-60 кг, аммиак селитрасини 60-200 кг, мочавинони 40-60 кг, аммиак селитраси ва суперфосфатнинг чириган гўнг билан қоришмасини 300-600 кг сепиши лозим;

- аппаратнинг ўғит сепиш натекислиги  $\pm 8-10\%$  дан ошмаслиги керак;

- ўғит сошниклари ўғитларни ғўзанинг ривожланишига қараб 12-14 дан 14-16 см чуқурликда ва қатор чизиғидан 15-18 см дан 28-30 см чуқурликда тупроққа кўйиб кетиши лозим.



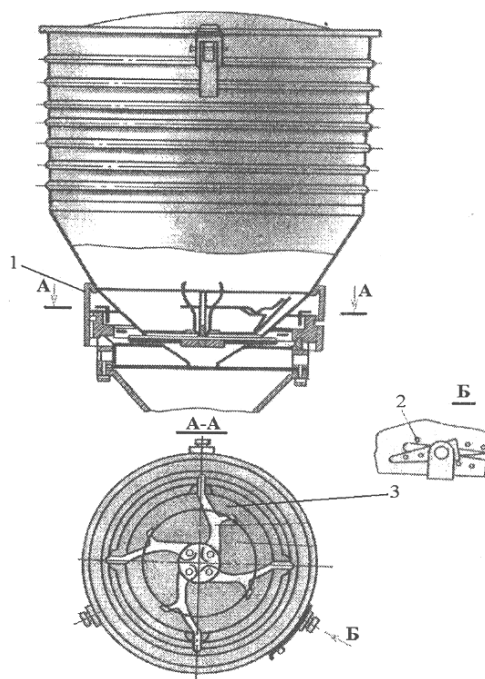
7-расм. КХУ-4 культиватор-озиклантиргич ғўзани озиклантириш пайтида

### **Машинанинг иш жараёни ва ростлаш тартиблари**

Қатор оралиғи 60 см бўлганда ўғитни кўйиб кетадиган ишчи органлар (сошниклар) қаторнинг ён томонига ўрнатилади. Ғўзани биринчи марта озиклантиришда ўғит қатор чизиғидан 15-18 см (8.8а-расм) қочириб, 12-14 см чуқурликда, иккинчи марта озиклантиришда эса 20-22 см (8.8б-расм) қочириб, 14-16 см чуқурликда солинади. Охириги марта озиклантиришда ўғит қатор оралиғининг қоқ ўртасига солинади.

Кенг қаторли ғўзаларни (90 см) биринчи марта озиклантиришда ўғит қатор чизиғидан 15-20 см қочириб 12-14 см чуқурликда, иккинчи озиклантиришда 20-22 см қочириб ва охириги озиклантиришда 28-30 см (8.8в-





9-расм. КМХ-65 ўғитлаш апаратининг схемаси

Аппарат саосининг таянчида фиксатор бор (9-расмга қаралсин). Фиксаторнинг чиқиғи цилиндр 1 нинг тешиги 2 га тушиб туради ва унинг ўзидан бурилишига йўл қўймайди.

Ўзани бир текисда озиклантириш учун ҳамма аппаратлар бир хил миқдорда ўғит соладиган қилиб созланиши лозим. Ўғит солиш миқдори қўйидагича созланади: Ўғит ўтказгичлар ҳаммаси ечиб олинади, аппаратларнинг ҳар бир воронкасига халтача осилади.

Аппаратлардаги озиклантириш тирқишлари бир хил катталиқда очиб қўйилади. Аппаратларга ўғит солинади. Тракторнинг чап томондаги етакчи ғилдираги домкрат билан кўтариб қўйилади. Ўғитлаш аппаратлари тракторнинг қувват олиш вали ёрдамида ишга туширилади. Ёилдирак туғинига белги қўйиб, ғилдиракнинг турига қараб 11 ёки 11,5 марта айлантрилади. Бу 50 м масофага тенг келади. Халтачалардан бўшатиб олинган ўғитни тарозида ўлчаб кўриш йўли билан аппаратнинг ўғитлаш меъёри белгиланган миқдорда эканлигини текширилади.

### КМХ-65 ўғитлаш апаратини ўғит солиш меъёрига созлаш тартиби

Бир гектарга белгиланган ўғит миқдори, кг	Фиксаторларнинг аппарат шкаласидаги ўрни (2 аппарат 4 та сошникка)	Бир гектарга белгиланган ўғит миқдори, кг	Фиксаторнинг аппарат шкаласидаги ўрни (4 аппарат 4 та сошник)
Мочевина			
60	2/4	100	1/3
80	3/6	120	2/4
100	5/8	150	3/5
120	6/10	200	5/8

140	7/12	250 300	6/10 8/13
Аммиак селитраси			
80	2/4	120	1/3
100	3/6	160	2/4
120	4/7	200	3/6
140	5/9	240	4/7
160	6/11	280 320	5/9 6/11
Хлорли калий			
60	2/4	150	3/5
80	3/6	200	5/8
100	5/8	250	7/11
120	7/10	300	9/13
Донадор аммофос, суперфосфат			
60	2/3	100	½
80	3/5	120	2/3
100	4/7	150	3/5
120	5/9	200	4/7
140	6/11	250 300	5/9 7/11

*Эслатма: суратда – 60 см қатор оралари учун, маҳражда – 90 см ли қатор оралари учун*

Қамраш кенглиги 2,4 м бўлган агрегат 50 м масофа ўтганда 0,012 гектар ерга ўғит солади. Ҳар гектарга белгиланган норма 100 кг бўлса, мазкур майдончага 1,2 кг ўғит сепиладиган бўлиб чиқади. Ўғитлаш пайтида агрегатнинг тўртта воронкасидан ҳам ўғит сепилиши лозим бўлса, у ҳолда ҳар бирига 0,3 кг (1,2:4) дан ўғит тушиб туриши керак. Агар ўғитлагичдан тушадиган ўғит миқдори белгиланган нормадан  $\pm 8-10$  фоиз фарқланса, ўғитлагич қоникорли ростланган бўлади.

### **Техника хавфсизлиги қоидалари**

Тракторист механикларга

Культиватор-озиқлантирғичда ишлаш ҳуқуқи фақат уни тузилишини ва техника хавфсизлигини яхши ўргангандан кейингина берилади.

- культиватор-озиқлантирғични иш жараёнида қуйидагилар катъиян ман қилинади:

- культиватор ҳамда гидравлик тизимда носозликлар мавжуд бўлганда;
- гидротизимни ёрдан туриб ёки тикка туриб ишга солиш;
- иш вақтида культиватор рамасида ўтириш;
- ўғит қутисини тўлдириш вақтида шамол эсадиган тамонда туриши ва ҳақозалар.

Тракторист ҳамда ўғит солувчи ишчи смена охирида юз қўлларини тозалаб ювиб, оғизларини чайиб сўнг овқатланиши керак.